

91

ヴェールグレイ

MYSTIC BLOND

미스틱 블론드 ミスティックブロンド

JULIAN (ALBUM SHINJUKU)

韓国ヘアのヒント

- ✓ ツヤとくすみを両立した
ハイトーンブロンド
- ✓ ほお骨位置で色気を醸す
計算されたバンゲ
- ✓ 根元から立ち上がるふんわり感

黄みを残した
肌色に合う韓国風ブロンドヘア

自分のベースや肌色を生かしたキメすぎないヘアが、これからのメンズの韓国ヘア。ブリーチ時に黄みを抜きすぎらないことで、東洋人の肌合うブロンドカラーに仕上がっています。ヴェールグレイとホワイトパールのアレンジでオレンジみを抑え、自然なくすみ感のある色みを実現しました。



BEFORE

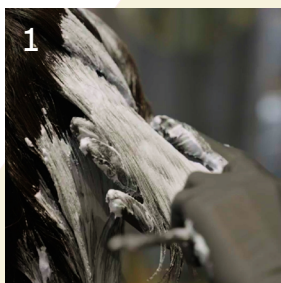
7レベル程度のやや褪色した髪色。中間～毛先にかけて暗めのヘアカラーを施した履歴がある。



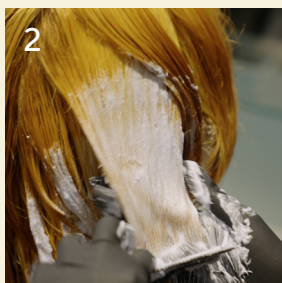
RECIPE

【前処理剤】ウエラブックス No.1 ボンド
【ブリーチ】ウエラブリーチ ノンダスト*
〔ox6%〕 【ヘアカラー】8/91(ヴェールグレイ):10/18(ホワイトパール)=2:1〔ox3%〕
*過硫酸塩配合の製品でかぶれたことのある方には絶対に使用しないでください。

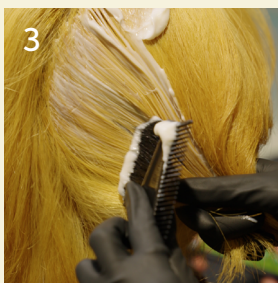
COLORING STEP



【ブリーチ】
暗くカラーした履歴が残る中間～毛先にブリーチを塗布。ある程度残留が取れたら、根元にもブリーチを塗布し、約15Lvのオレンジ系になったところで水洗。

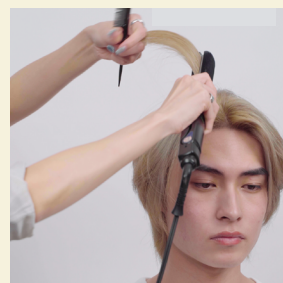


【ベースの補正】
レッドオレンジが残る部分にブリーチを再塗布する。赤みが取れ始めたら全頭に塗布し、15Lvイエローオレンジ系に整ったら水洗。



【オンカラー】
約15Lvのイエローオレンジ系までトーンアップした髪にヘアカラーを塗布。根元から塗り始め、中間～毛先まで塗布したら約20分放置。くすみのあるブロンドになったら水洗。

STYLING



表面はパネルを引き上げ、根元からアイロンを入れて立ち上がりをつくる。顔周りは流す方向と逆に引き出して毛流れを強調。ほお骨位置から流れるバンゲは顔をシャープに見せる効果も。



STYLIST
JULIAN
(ALBUM SHINJUKU)

じゅりあん / 1993年生まれ。仙台ヘアメイク専門学校卒業。2016年にALBUMに入社。現在、ALBUM SHINJUKU トップスタイリスト。台湾×日本のミックスでK-POP好きなこともあり、

トレンド感のある中韓 mix ヘアや色気のある韓国風メンズヘア、ハイトーンヘアを得意とする。インスタグラムでは主に韓国風メンズスタイルを発信するほか、自身の韓国ファッションも紹介。

156 カシス

CASSIS RED

카시스 레드 カシスレッド

深町隼輔 (ALBUM 銀座店)

韓国ヘアのヒント

- ✓ 美肌に導く艶やかなカシスカラー
- ✓ 毛流れで動きを見せるスタリング
- ✓ かきあげが似合う重めのカット

ワントーンでツヤと色みを引き立てる
ちょいモードな韓国ヘア

最近は韓国アイドルのなかでも深い色みでツヤをしっかりと感じる大人っぽいヘアカラーが増えてきています。低明度でも色みを感じるカシスは今のムードにぴったり。残留色素が残る中間～毛先に対し、残留のない根元にプラチナレジェンドをアレンジすることで仕上がりの色みを整えました。



BEFORE

中間（あご下）から毛先にかけては暗い色を入れ続けており、根元から中間は新生毛。明度は新生毛に揃えられている。



RECIPE

【ライトナー】14/00（ネイチャーコントロール）〔ox6%〕 【ヘアカラー】A 根元／6/56（カシス）：6/81（プラチナレジェンド）= 2：1〔ox3%〕、B 中間～毛先／8/56：6/56 = 2：1〔ox4.5%〕

COLORING STEP



【ベースの補正】
中間～毛先に14/00（ネイチャーコントロール）を塗布し、順調に残留が取れていることを確認したら、根元にも塗布。中間～毛先が9Lv、根元が10Lvになったところで水洗。



【オンカラー（根元）】
根元にAのヘアカラーを塗布。根元はやや量を多めに塗布し、中間に向かってややオーバーラップさせて塗る。



【オンカラー（中間～毛先）】
続けて、中間から毛先にかけてBのヘアカラーを塗布。ややオーバーラップさせて根元側のカラー剤と馴染ませるようにして塗布していく。深みのあるカシスレッドになったら水洗。

STYLING



毛先を内巻きに1回転し、あご、耳下の高さにアイロンを押し当てて面を感じるウェーブをつくる。表面は眉の高さから外巻き1回転。そのまま毛先までアイロンを通し、毛流れをつくる。



STYLIST
深町隼輔
(ALBUM 銀座店)

ふかまち・しゅんすけ／1999年生まれ。大村美容専門学校卒業後、2店舗を経て、2021年にALBUMに入社。現在、ALBUM銀座店トップスタイリスト。繊細なカット技術を駆使した

日本人の骨格に合わせた韓国ヘアを得意とし、自宅での再現性の高さも好評。特に暗髪でもハイトーンでもツヤ感のある韓国風スタイルはSNSで人気。セミナー講師としても活躍中。

181 プラチナレジェンド

VINTAGE PINK

빈티지 핑크 ヴィンテージピンク

Ha neung (HAUM/SEOUL)

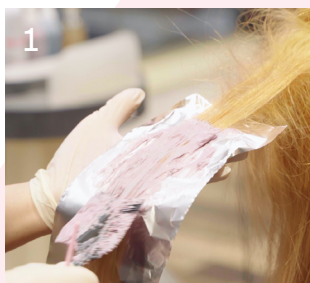
韓国ヘアのヒント

- ✓ アジア人の肌に合う
アッシュ+ピンク
- ✓ 逆毛を利用したデザインカラーで
叶える自然な立体感
- ✓ 「ヨシンモリ」でつくる
華やかな顔まわり

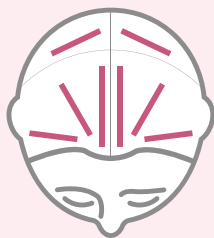
プラチナレジェンドと逆毛で 叶えるやわらかな春色

ヴィンテージ感のあるピンクは、アジア人の肌に合わせやすい春らしいカラー。マゼンタにプラチナレジェンドをアレンジすることで、彩度をやや落ち着かせて今っぽく仕上げました。毛先にはほんのり上気したようなピンクを覗かせて。逆毛を立ててからカラーリングし、自然な立体感をつくっています。

COLORING STEP



【デザインカラー】
ブリーチで根元～中間を15~16Lvのイエローオレンジ系、毛先を15Lvのイエロー系に整える。その後、上図のように顔周りと表面に2cm幅でスライスを取り、それぞれ毛束2/3くらいの高さまで逆毛を立てて残った毛先にデザインカラーを塗布する。



【ベースカラー】
デザインカラーを施した毛束の根元～中間と、ベース全体にベースカラーを塗布。デザインカラー塗布部はオーバーラップして塗布し、馴染ませる。色がしっかり入ったのを確認して水洗。

STYLING



ロールブラシで根元を立ち上げ、温風を当ててトップにボリュームを出す。顔まわりは外巻きにし、ハチ周りは巻かずボリュームを抑えてひし形のシルエットを目指す。



STYLIST

ハヌン
(HAUM / SEOUL)

韓国ソウル特別市のオシャレな高級エリア、狎鷗亭(アックジョン) ロデオ通りに位置するサロン・HAUM(ハウム)の代表。1988年にソウルで生まれ、職業軍人を経て美容師に。パー

マ技術を武器にサロンワーク、世界各国で商材やヘアブラシといった商品開発やセミナー講師を勤めている。サロンには日本人客も多く来店する。趣味はストイックな筋トレ。



BEFORE

根元 4Lv、中間～毛先は7~8Lvのブラウン系。1年前にブリーチをした履歴があり、毛先のほうにややダメージがある。

RECIPE

【前処理剤】 ウエラブックス NO.1 ボンド
【ブリーチ】 ウエラブリーチ ノンダスト*
〔ox6%〕 **【デザインカラー】** 8/5 (マゼンタ)
: 10/95 (ヴェールマゼンタ) = 1:1 (AC2%)
【ベースカラー】 10/5 : 9/81 (プラチナレジェンド) = 3 : 1 (ox3%)
* 過硫酸塩配合の製品でかぶれたことのある方には絶対に使用しないでください。

181 プラチナレジェンド

EMERALD BLUE

에메랄드 블루 エメラルドブルー

Ha neung (HAUM/SEOUL)

韓国ヘアのヒント

- ✓ 透け感と肌なじみを両立する
ブルー+グレー
- ✓ フロント重め×バック軽めの
「タンバルモリ」が新鮮!
- ✓ 表面の波巻き仕上げで
ボリューム感アップ

最新トレンドはブルー 「+グレー」が肌なじみのコツ

ロングヘアの印象が強い韓国ですが、最近はポップスタイルなどレングスが短い「タンバルモリ」も人気です。そんな新しいトレンドを好む人におすすめしたいカラーがブルー。プラチナレジェンドを組み合わせるとさらに透明感が生まれ、クールでいてミステリアスな雰囲気に。肌なじみも良くなります。



BEFORE

中間～毛先は12～13Lvのブラウン系、根元は5Lvの新生毛。過去1年以内にブリーチを3回行っている。



RECIPE

【前処理剤】ウエラブックス NO.1 ボンド
【ブリーチ】ウエラブリーチ ノンダスト*(ox6%)
【ヘアカラー】 A 毛先 / 6/8 (インディゴ) : 9/81 (プラチナレジェンド) = 2 : 1 (AC2%)、
B 全体 / 6/8 : 8/81 = 2 : 1 (ox 3%)
* 過硫酸塩配合の製品でかぶれたことのある方には絶対に使用しないでください。

COLORING STEP



【ブリーチ】
根元をブリーチでリタッチ後、中間～毛先にもブリーチを塗布。根元～中間を15Lvのイエロー系、毛先を16～17Lvのペールイエロー系に整える。



【オンカラー (毛先)】
ブリーチ履歴のある褪色しやすい毛先には、やや明るめに設定した A のヘアカラーを塗布。発色し始めたら全体の塗布を始める。



【オンカラー (全体)】
全体に B のヘアカラーを塗布。先に塗布した毛先にも重ね塗りして褪色を抑える。色が均一に発色したことを確認して水洗。

STYLING



顔周りやサイドは耳の高さから波巻きを重ね、毛先を外ハネにして動きとボリューム感を加える。バックは中間～毛先にウェーブを出して軽やかに仕上げる。



COLUMN

ハ ヌン の 一言コラム

僕はいつも、お客さまの「なりたい像」を一緒に目指していくことを意識しています。同じアジア人であっても、お客さまは一人ひとり違います。ヘアカラーの施術でも肌の色や目の色もみんな

異なるので、それによってアプローチも変えています。「死ぬまでに時間があったらハ ヌンに髪をきれいにしてほしい」。そんなふうにご要望をいただける存在を目指しています。