

「コレストン
パーフェクト+」
でつくる

まるやかベージュ、ホワイトグレー、大人カラー プロフェッショナル4人の流儀

お客さまの好みが多様化し、イエベ・ブルベなど、自分に似合う色を知っている方が増えた今、一人ひとりに合わせたカラーを提案できることが美容師の必須条件に。各ジャンルのプロフェッショナル4名による春の鉄板カラーレシピを公開！それぞれの仕事の流儀、譲れない想いも語ります。

photo: Chishaki Shin text: PREPPY, Kobayashi Mariko



ブリーチなし×まるやかベージュ

鎌形みゆ / nude

ほんのり赤みを感じるトープベージュ

赤系カラーが好きなモデルさんですが、春に向けベージュにすることに。いきなり赤みのないベージュにすると硬くなるので、ピリジアンで赤みを抑えつつトープでラベンダーを足し、ほんのり赤みを残したベージュに。明るさをキープしつつ柔らかい質感にするため、ヴェールベージュを使ったのもポイント。中間～毛先は縮毛矯正履歴があるので、トーンを上げつつピリジアンの配合を減らしてまろやかな配合にし、沈んでしまうリスクを減らしました。

Color recipe

- A 根元/10/2 (ピリジアン):トープ:12/97(ヴェールベージュ)=2:1:1 [ox3%]
- B 中間～毛先/12/2:トープ:12/97=1:1:1 [ox3%]

根元にAを塗布後、中間→毛先の順番でBを塗布。15分放置して流す。

Before

新生部 1cm

根元～毛先 10レベルのオレンジ系。耳上を境に縮毛矯正の履歴が残っている。赤系のカラーを繰り返しており、残留の赤みが気になる。



ブリーチ×ホワイトグレー

SHOKI / ALLZ

やさしいグレー系なら ホワイトパール扱

ほんのり紫みの入ったホワイトパールは、やさしいグレー系カラーをつくるのに最適。ホワイトベージュを合わせると柔らかさが増し、春を感じさせる仕上がりになります。中間を塗る際、根元の薬剤をのぼしながら中間～毛先の薬剤を塗布することで境目のないグラデに。根元、中間、毛先の薬剤を別々に用意するより手間要らずなのに、圧倒的に仕上がりがきれい。また、2週間ほどでミルクティーベージュへと色が変化し、褪色を楽しめるのも魅力です。

Color recipe

- A 新生部/ブロンダーブックス H [ox6%]
- B 新生部/8/18(ホワイトパール):ホワイトベージュ=2:1 [ox3%]
- C 根元1cm～毛先/10/18:ホワイトベージュ=2:1 [ox3%]

新生部(根元1cm)にAを塗布し、16レベルまでトーンアップ。一度流し、新生部にBを塗布。塗布量を多めにしておき、根元1cm～中間(10cm)に根元の薬剤をのぼしながらCを塗布する。さらに毛先にCを塗布し、15分放置して流す。



Before

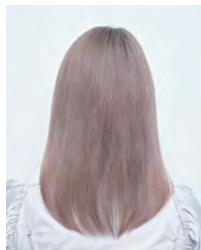
新生部 1cm

根元1cm～中間(10cm)

16レベルのベージュ系
ブロンド

中間～毛先 19レベルの
ベージュ系ブロンド

ブリーチ履歴は、中間2回、毛先5回。中間はミドルダメージ、毛先はハイダメージ。



ハイライト×上品シルバー

三井広大 / AGEE GARDEN

白髪を消さず、 うすく乗せるシルバーベージュ

もともとの白髪がそのままでも素敵でしたが、今回はカラーで変化を楽しむことに。白髪の生え方に左右差があったので、チップのサイズを変えたハイライトで、明るさを均一に。オンカラーはブリーチ部分の黄みを抑えるリクスシルバーに、リクスアッシュを合わせてブロンドに寄せ、より自然な色を狙いました。白髪をデザインとして生かすため、ネイチャーコントロールを加えて、白髪にうすく色が入る設計に。上品かつエッジの効いたデザインに仕上げました。

Color recipe

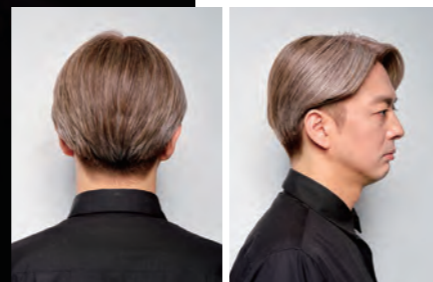
- A ハイライト/ブロンダーブレックス H [ox6%]
- B オンカラー(根元)/9/71(リクスアッシュ):
9/89(リクスシルバー):14/00(ネイチャーコントロール)=
4:2:1 [ox6%]
- C オンカラー(中間~毛先)/9/71:9/89:14/00=
2:1:2 [ox6%]

厚さ1.5cmのスライスでウィーピングしAを塗布。全体に60パネルのハイライトを施し17レベルまでトーンアップしたら流す。根元2cmにBを、中間~毛先にCを塗布。30分放置して流す。



Before

カラー履歴なし。
全体に30~40%の白髪率だが左右で差があり、右サイドにやや白髪が集中している。髪質は硬さ、太さはふつうの健康毛。毛量はやや多め。



Before

新生部 2cm
中間7レベル、
毛先8レベルの赤茶系
赤茶系の残留がしっかり
めにある。白髪率は顔まわり
30%、全体では20%。
白髪染め履歴はなし。



細めハイライト × オリーブグレイージュ

服部大起 / Dimo & omotesando

深みのあるグレイージュで エレガントさをキープ

カウンセリングをしたうえで目指したのは、柔らかさと、顔まわりに目立ちはじめた白髪をぼかすこと。ショートヘアを重い印象にしないためにも、細かいハイライトを全体に入れ、軽さと明るさを与えます。さじ加減を間違えると派手になりがちなハイライトですが、ベースに深みのある色を入れるのがエレガントさを引き出すコツ。残留の赤みを打ち消すためのピリジアンを加えたグレイージュは色落ちがきれいです。リクスグレイは白髪をしっかりなじませてくれます。

Color recipe

- A ハイライト/ブロンダーブレックス H [ox6%]
- B ベース(中間~毛先)/8/2(ピリジアン):8/1(グレイ)+
リクスグレイ = 1:1+10% [ox3%]
- C オンカラー(根元)/8/2:8/1+リクスグレイ =
1:1+10% [ox3%]
- D オンカラー(中間~毛先)/
10/91(ヴェールグレイ) [ox3%]

細めにとったウィーピングにAを塗布して18レベルまでトーンアップ。フォイル以外の部分はBを塗布し30分放置して流す。根元にC、中間~毛先にDを塗布し、15分放置後流す。





コレストン パーフェクト+(1剤)

医薬部外品

ウエロキソシン パーフェクト+(2剤)

医薬部外品

- ・使用上の注意をよく読んで正しくお使いください。
- ・ヘアカラーでかぶれたことのある方には絶対に使用しないでください。
- ・ご使用前には毎回必ず皮膚アレルギー試験(パッチテスト)をしてください。

ブロンダーブレックス H

医薬部外品

- ・使用上の注意をよく読んで、正しくお使いください。
- ・過硫酸塩配合の製品でかぶれたことのある方には絶対に使用しないでください。
- ・本製品は過硫酸塩配合の製品で、アレルギー反応をおこすことがあります。

HIGH LIGHT GREIGE



上質大人カラーを叶えるおすすめシェード



リュクスグレイ

どんな色にもリュクスグレイを1割程度アレンジすると白髪のなじみが断然UP。残留が気にならず、次回施術時に影響が少ないのも魅力。

三井 広大
AGEE GARDEN

みついでこうだい。『アーゼガーデン』代表。1985年生まれ。山梨県出身。山野美容芸術短期大学卒業。

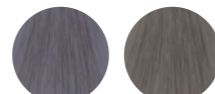
IT'S MY STYLE



アナログな集客を積み重ね 老若男女をカバーできるように

自分の強みを発信し、そこに刺さるお客さまを呼ぶのが主流な時代ですが、僕はあえて特化しないスタイル。老若男女に関わって技術を広げ、男性客も3、4割いるので、今回提案したような大人のメンズカラーも得意に。僕はデジタルを駆使しての集客が性に合わず、地域やコミュニティを大切にしたり、お客さまが家族や友達を紹介して下さることで、顧客が増えていきました。アナログですが、お客さまとのつながりは強く、失客率も低いのです。自分に合う集客方法でよいと思いますが、特化型でいくなら、その技術を時代に合わせてソフトしたり、年齢層を少しずつ上げるのが長く続けるために必須。技術を研究して深掘りする意識は必ず必要です。「得意」よりも「好き」を探索していくほうが、伸びていけると思っています。

品格メンズグレイを叶えるおすすめシェード



/89 リュクスシルバー /71 リュクスアッシュ

リュクスシルバーはブリーチの黄みを抑えてくれる色。白髪が多い場合はリュクスアッシュでブロンドに寄せるのも○。

HIGH LIGHT SILVER



得意とする軸を持ちながら どんな悩みにも対応する力を

偏ることなく技術を磨いていましたが、まだ特化型美容師という言葉もなかった頃から、大好きなハイライトデザインを打ち出しました。ハイライトを極めていくと、クリアすべき課題が次々見つかるので、柔軟に学んで深化させることで、ほかではできないハイライトとしてお客さまに支持されてきました。SNS上では大人特化のように見えるかもしれませんが、ハイライトは白髪との相性がいいことや、スタッフの客層と差別化できるためにそうしているだけ。実際は幅広い年代のお客さまに来ていただいています。特化型が当たり前となった今、その中で勝負するには、特化の頂点を極めるか、それ以外の技術も高めてお客さまを確実にリピートさせるか。大半の場合は後者なので、軸となる技術は持ちつつも、お客さまの悩みの変化に合わせて解決する力を備えることが大切です。

服部 大起
Dimo & omotesando

はっとりだい。『デイモ アンド』表参道代表。1992年生まれ。埼玉県出身。国際文化理容美容専門学校渋谷校卒業。



IT'S MY STYLE

プロフェッショナル4人の流儀 —interview

究極までこだわる人、極めることで新たな世界を切り拓く人、深化させることで無敵になった人、特化しないことでスタイルを確立した人。4人のプロフェッショナルの流儀には、ヘアカラーの真髓が隠されています。

鎌形 みゆ / nude

かまがたみゆ。『ヌード』スタイリスト。1995年生まれ。埼玉県出身。資生堂美容技術専門学校卒業。



IT'S MY STYLE

極めきるまでは まろやかベージュだけ

デビュー当時は自分の売りが定まらず迷走していた私ですが、インスタに載せた2枚の写真をきっかけに未来が開けました。ベージュとラベンダーベージュの保存数が突出して多く、それをきっかけにベージュにこだわるようになり、お客さまにも来ていただけるようになりました。ベージュは競争の激しいレッドオーシャン市場ですが、そのぶん好きな方も多いので敢えてベージュ本で勝負。オリーブベージュとラベンダーベージュに絞ってインスタに上げ、写真の画角もほぼ変えていません。写真があまり得意ではないのでそうなったのですが、飽きずに続けていける私の性格も手伝ってイメージが定着。まろやかベージュが私の代名詞となりました。もっともっときれいなベージュはつくれると思うのでとことん極め、極めきったら違うことに挑戦したいと考えています。

ブリーチなし×まろやかベージュを叶えるおすすめシェード



トープ

トープはグレイッシュなパープルブラウン。このシェードでつくるベージュは、まろやかで肌なじみも抜群。柔らかいニュアンスに。

NON-BLEACH BEIGE



BLEACH WHITE GRAY

BLEACH WHITE GRAY

ブリーチ×ホワイトグレイを叶えるおすすめシェード



/18 ホワイトパール ホワイトベージュ

ホワイトパールは、1本でホワイトグレイ系を完成させる実力派な色。春はホワイトベージュを組み合わせ、柔らかい質感にすれば完璧。

SHOKI / ALLZ

しょうき。『オールズ』代表。1994年生まれ。静岡県出身。国際文化理容美容専門学校卒業。



IT'S MY STYLE

こだわり抜くことで ヘアカラーの世界は広がる

僕がグレイ系カラーにこだわるのは、自分自身の経験がきっかけ。どのサロンに行っても思い描くグレイ系にならず、実現する難しさを感じていました。だったら自分で不可能を可能にし、「同じように悩んでいる方の理想を叶えたい」と思い立ち、独学で研究。やってみたらできたやん!となりました。難しいからこそグレイカラーを提案できるようになるとお客さまの満足度が上がり、信頼につながります。また、グレイカラーにこだわることでヘアカラー全体の技術が上がり、どんな色にでも対応できるように。特化することで世界が広がります。今は一人ひとりのレシピを変えていて、クオリティを最優先にしながらお客さまの気分の色をのせるのが僕のやり方。すべてのお客さまに世界にひとつだけのヘアカラーを提案し続けられる美容師でありたいと思っています。